



ОБЩИНА ДУПНИЦА

Изх. №...../.....2015 г.

ДО

ОБЩИНСКИ СЪВЕТ

ДУПНИЦА

ДОКЛАДНА ЗАПИСКА ОТ ИНЖ. МЕТОДИ ЧИМЕВ-КМЕТ НА ОБЩИНА ДУПНИЦА

ОТНОСНО: Създаване на социално предприятие за осигуряване на заетост по проект “Интегриран проект за осигуряване на трайна интеграция на маргинализираните общности в Община Дупница” BG051PO001-1/4/5/6.0.01 по оперативна програма “Развитие на човешките ресурси”.

Уважаеми г-жи и г-да общински съветници,

1.Причини, които налагат приемането:

Във връзка с реализирането на проект “Интегриран проект за осигуряване на трайна интеграция на маргинализираните общности в Община Дупница” BG051PO001-1/4/5/6.0.01 по оперативна програма “Развитие на човешките ресурси” и по- конкретно дейност **3.3 Осигуряване на защитена заетост на целевата група в общински социални предприятия**, е необходимо създаване на социално предприятие по реда на чл.52 и чл.53 от ЗОС (Общинското предприятие е специализирано звено на общината за изпълнение на местни дейности и услуги, финансирани от общинския бюджет или от извънбюджетни сметки и фондове; Общинското предприятие може да осъществява дейност по: управление, изграждане, поддържане, ремонт и реконструкция на обекти, мрежи и съоръжения на техническата инфраструктура и други имоти - общинска собственост, както и предоставяне на свързаните с тях услуги за населението).

2.Цел, която се поставя е: **Подкрепа на социалното включване, чрез осигуряване на защитена заетост на целевата група в общински социални предприятия.**

В рамките на настоящия проект ще се надгради постигнатият опит, като се създаде ново социално предприятие, което да поеме дейността по поддръжка на изградения жилищен комплекс, включително и дейности по:

- ✓ Почистване и поддръжка на общите части на сградата;
- ✓ Поддръжка на зелени площи/Снегочистване на алеи и пътища (дейностите са в зависимост от сезонна и по този начин лицата ще могат да бъдат ангажирани на пълен работен ден);
- ✓ Техническа поддръжка;
- ✓ Организиране контрола на достъп /портиери/;
- ✓ Физическа охрана на обекти, общинска собственост;
- ✓ Социо-консултанти (ситуирани в семейни центрове в близост до ромските квартали, които да оказват съдействие и подкрепа на лица от уязвимите групи);
- ✓ Училищни посредници;

- ✓ Представителство пред общински и административни органи;
- ✓ Събиране на месечни такси чрез посещения на място в сградата /минимум 2 пъти месечно/ или по банков път;
- ✓ Завеждане и поддръжка на домова книга;
- ✓ Провеждане на общи събрания;
- ✓ Заплащане на режимни разходи.

Ще бъдат наети 20 души в социално предприятие от община Дупница, участвали в мерки за насърчаване на заетостта и обучение за квалификация и преквалификация, за да се осигури последваща заетост поне на 50% от наетите по проекта лица.

На основание на гореизложеното и чл.21, ал.1, т.6 и т.23 и чл. 27, ал.4 и ал.5 от ЗМСМА, във връзка с чл.52, ал.1 и чл.53, ал.1 от ЗОС, предлагам Общински съвет – Дупница да приеме следното:

ПРОЕКТ

РЕШЕНИЕ :

1. Общински съвет Дупница дава съгласие за създаване на социално предприятие по реда на чл.52 и чл.53 от ЗОС (Общинското предприятие е специализирано звено на общината за изпълнение на местни дейности и услуги, финансирани от общинския бюджет или от извънбюджетни сметки и фондове; Общинското предприятие може да осъществява дейност по: управление, изграждане, поддръжане, ремонт и реконструкция на обекти, мрежи и съоръжения на техническата инфраструктура и други имоти - общинска собственост, както и предоставяне на свързаните с тях услуги за населението;).

2. Общински съвет Дупница одобрява Правилник за дейността на социалното предприятие – Приложение I.

3. Общински съвет Дупница упълномощава Кмета на Община Дупница да предприеме всички необходими действия по създаване на социално предприятие по реда на чл.52 и чл.53 от ЗОС, в това число подписване на финансови и технически документи, необходими за структуриране и функции на социалното предприятие.

Внася,

КМЕТ :
(инж. Методи Чимев)

П Р А В И Л Н И К
ЗА ОРГАНИЗАЦИЯТА, ДЕЙНОСТТА И УПРАВЛЕНИЕТО НА
ОБЩИНСКО ПРЕДПРИЯТИЕ
„СОЦИАЛНО ПРЕДПРИЯТИЕ”

ГЛАВА ПЪРВА

ОБЩИ ПОЛОЖЕНИЯ И ПРЕДМЕТ НА ДЕЙНОСТ

РАЗДЕЛ I

ОБЩИ ПОЛОЖЕНИЯ

Чл.1. Този правилник урежда статута, дейността, устройството и управлението на Общинско предприятие „Социално предприятие”.

Чл.2. Общинското предприятие „Социално предприятие” се създава, преобразува и закрива с решение на Общински съвет – Дупница и е второстепенен разпоредител на бюджетни кредити.

Чл.3. Общинското предприятие „Социално предприятие” не е юридическо лице и осъществява дейността си от името на Общината и в рамките на предоставените му правомощия.

РАЗДЕЛ II

ПРЕДМЕТ НА ДЕЙНОСТ

Чл.4. Предметът на дейност на Общинско предприятие „Социално предприятие” е:

Поемане на дейността по поддръжка на изградения жилищен комплекс, включително и дейности по:

1. Почистване и поддръжка на общите части на сградата; Поддържане на общински жилища, отдадени под наем;
2. Събиране на битови, строителни и опасни отпадъци и транспортирането им до депата или други инсталации и съоръжения за обезвреждането им; Почистване на отпадъци, изхвърлени на неразрешени за това места, ликвидиране на незаконни сметища;

3. Поддръжка на зелени площи/Снегочистване на алеи и пътища (дейностите са в зависимост от сезонна и по този начин лицата ще могат да бъдат ангажирани на пълен работен ден);
4. Извършване на услуги по денонощно зимно поддържане на територията на Община Дупница, включващи зимно дежурство и ефективна работа при зимни условия;
5. Техническа поддръжка (Почистване и миене на уличните платна, площадите, алеите, парковете и другите територии от населените места, предназначени за обществено ползване, вкл. поливане на зелените площи при необходимост; Ремонт на техническа инфраструктура/прилежащите части на инфраструктурата на територията на община Дупница);
6. Организиране контрола на достъп /портиери/; Физическа охрана на обекти, общинска собственост;
7. Социо-консултанти (ситуирани в семейни центрове в близост до ромските квартали, които да оказват съдействие и подкрепа на лица от уязвимите групи);
8. Училищни посредници;
9. Представителство пред общински и административни органи;
10. Събиране на месечни такси чрез посещения на място в сградата /минимум 2 пъти месечно/ или по банков път; Заплащане на режийни разходи.
11. Завеждане и поддръжка на домова книга; Провеждане на общи събрания;

Чл.5. Общинското предприятие „Социално предприятие” извършва и допълнителни дейности, свързани с основните.

Чл.6. Общинското предприятие „Социално предприятие” може да разширява своята дейност само с решение на Общински Съвет – Дупница.

ГЛАВА ВТОРА

УПРАВЛЕНИЕ, ИМУЩЕСТВО И СТРУКТУРА

РАЗДЕЛ I

УПРАВЛЕНИЕ

Чл.7. Общинско предприятие „Социално предприятие” е пряко подчинено на Кмета на Община Дупница и се координира от заместник-кмета по хуманитарни дейности.

Чл.8. /1/ Организационно-управленската структура и численият състав на ОП „Социално предприятие”, описани в Чл.15 е неразделна част от настоящия Правилник, се утвърждават от Общинския съвет.

/2/ Длъжностното разписание се приема и утвърждава от Кмета на Общината.

/3/ ОП „Социално предприятие” се ръководи и представлява от директор, назначен от Кмета на общината.

Чл.9. Директорът организира и управлява дейността на ОП „Социално предприятие”, съгласно описания в Чл.4 на настоящия Правилник предмет на дейност и действащото законодателство.

Чл.10. Директорът назначава, преназначава и освобождава работниците и служителите на предприятието и урежда трудовите отношения с тях, съгласно Кодекса на труда.

Чл.11. Правата и задълженията на Директора на ОП „Социално предприятие” са описани в длъжностната му характеристика и са пряко свързани с предмета на дейност на Общинското предприятие, в работата на което той :

1. Управлява и стопанисва предоставеното общинско имущество;
2. Поддържа, ремонтира и реновира материалната база, предоставена за управление;
3. Изготвя Правилник за вътрешния ред и вътрешната организация на общинското предприятие и го представя на Кмета на Общината за утвърждаване;
4. Организира и ръководи дейността, носи материална отговорност и представлява ОП „Социално предприятие” пред контролните органи.

Чл.12. При планиране и изпълнение на дейността, директорът синхронизира работата на ОП „Социално предприятие” с дългосрочната стратегия и годишни програми на Общината в областта социалните дейности, в т.ч. рентабилно стопанисване на предоставения сграден фонд, като съгласува действията си с кмета и/или ресорния заместник-кмет.

Чл.13. Ефективно стопанисване на предоставения сграден фонд се осъществява, както следва: Всички дейности ще се развиват в сградата на Община Дупница в гр. Дупница, пл. ”Свобода” №1.

РАЗДЕЛ II

СТРУКТУРА

Чл.14. /1/ Структурата на ОП „Социално предприятие” и неговата численост се утвърждават от Общинския съвет по предложение на Кмета на Общината.

/2/ Длъжностното щатно разписание на ОП „Социално предприятие” се утвърждава от Кмета на Общината, в съответствие с приетата структура и е в пряка връзка с целите и задачите, произтичащи от предмета на дейност на общинското предприятие;

/3/ Всяка промяна в длъжностното щатно разписание се утвърждава от Кмета на Общината по предложение на директора на ОП „Социално предприятие” във връзка с възникнали нови обстоятелства в предмета на дейност, целите и задачите на общинското предприятие;

/4/ Численият състав на ОП „Социално предприятие” се състои от 20 служители, които ще работят до 31.12.2015г. и разходите за работна заплата и осигуровки ще бъдат покривани от бюджета на проект «Интегриран проект за осигуряване на трайна интеграция на маргинализираните общности в община Дупница». След приключване на проекта числеността на служителите към ОП „Социално предприятие” ще бъде запазена в рамките на 50%.

/5/ Численият състав на ОП „Социално предприятие” се определя според структурата, графично представена в Приложение 1, което е неразделна част от този Правилник.

ГЛАВА ТРЕТА

ФИНАНСИРАНЕ И ОТЧЕТНОСТ

Чл.15. /1/ ОП „Социално предприятие” се финансира до 31.12.2015г. от бюджета на проект «Интегриран проект за осигуряване на трайна интеграция на маргинализираните общности в община Дупница». След 31.12.2015г. се финансира от бюджета на Община Дупница – от събираните наеми на социалните жилища. С приемането на сборния бюджет на Община Дупница, Общинският съвет ежегодно утвърждава годишното финансиране на общинското предприятие.

/2/ ОП „Социално предприятие” е финансово подчинено на Общината. Всички приходи, реализирани от дейността му, постъпват в сметка на Община Дупница и се вписват в приходната част на Общинския бюджет.

Чл.16. ОП „Социално предприятие” е второстепенен разпоредител с бюджетните средства на Общината и има самостоятелна бюджетна сметка.

Чл.17. /1/ Дейността на ОП „Социално предприятие” се отчита съгласно изискванията на Министерството на финансите за отчитане на бюджета.

/2/ Периодичното разпределение на бюджетни средства по приетия бюджет се осъществява от Дирекция “ОФ и Д”.

/3/ Промени в уточнения бюджет се извършват след мотивирана докладна записка до кмета на Общината.

/4/ Цялостният контрол по изпълнение на дейността на ОП „Социално предприятие” се осъществява от Кмета на Общината или ресорния заместник-кмет.

Чл.18. /1/ ОП „Социално предприятие” води самостоятелно счетоводство, в съответствие с изискванията на Закона за счетоводството.

/2/ За изпълнението на бюджета се съставят месечни и тримесечни отчети, както и ведомости за текущия оборот, които се представят в отдел “ОФ и Д” на Общината.

/3/ Директорът, оперативния счетоводител на ОП и главният счетоводител на общината носят солидарна отговорност за допуснати нарушения на действащите нормативни актове.

Чл.19. В края на всяко тримесечие и в края на годината Директорът на ОП „Социално предприятие” представя на кмета на Община Дупница обобщен отчет за дейността на предприятието.

Чл.20. Общинско предприятие „Социално предприятие” е със седалище: гр. Дупница, пл. ”Свобода” №1.

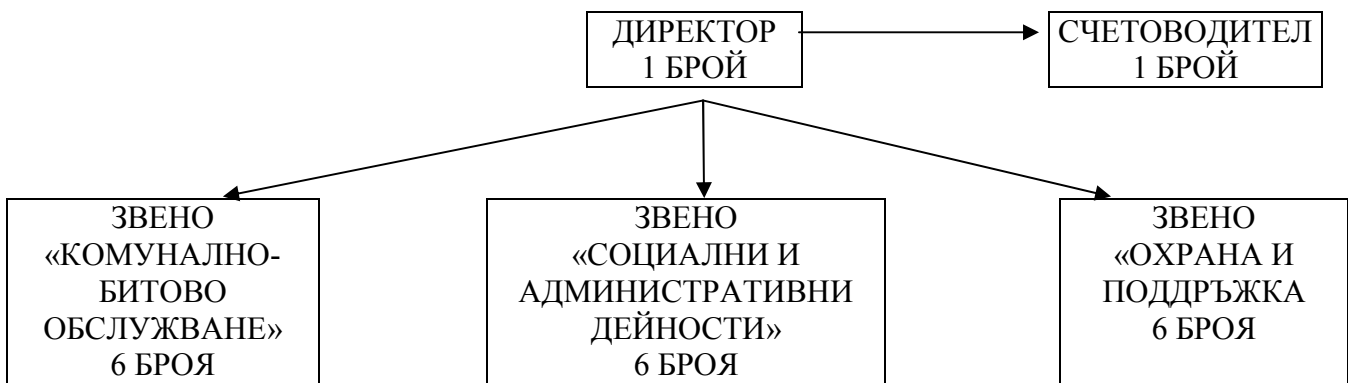
ЗАКЛЮЧИТЕЛНИ РАЗПОРЕДБИ

§ 1. Настоящият Правилник се приема на основание чл. 21, ал. 2, във връзка с чл. 21, ал. 1, т. 23 от Закона за местното самоуправление и местната администрация, чл. 52, чл. 53, т. 1 и чл.54 от Закона за общинската собственост.

§ 2. За всички неуредени с този Правилник въпроси се прилагат общите разпоредби на действащото законодателство, наредбите и решенията на Общинския съвет.

§ 3. Правилникът влиза в сила от2015г.

**СТРУКТУРА
ОП „СОЦИАЛНО ПРЕДПРИЯТИЕ”
С ЧИСЛЕНОСТ 20 ЧОВЕКА**



**СТРУКТУРА
ОП „СОЦИАЛНО ПРЕДПРИЯТИЕ”
С ЧИСЛЕНОСТ 10 ЧОВЕКА**

